



やけみ報

今月の人口
人口 3,227人
世帯 1,650世帯
(7月1日現在)
編集 三宅村総務課
☎ 03 (5320) 7824

「早期帰島」に向け努力

三宅村長 平野 祐康

平成16年7月20日に帰島に関する本村の基本方針を定め発表いたしました。私は2月に村長に就任して以来、住民の皆さまにお

約束した早期帰島に向けてさまざまな努力をして参りました。この基本方針の決定に際しては、三宅島の火山活動



帰島の基本方針を発表する平野村長 (中央)

の現状と今後の見通しを前提として、皆さんの安全確保を第一に、どのようにすれば帰島が可能となるか検討を重ねて参りました。

これまでに国、東京都において調査、検討してきた内容および5月に実施した帰島に関する意向調査の結果を踏まえ、また、三宅村安全確保対策専門家会議の意見も十分に聞き、これらを総合的に判断しました。

その結果、火山ガスの放出が止まらない現状でも火山ガスとの共生を基本的な考え方とし、皆さんの自己責任に基づく帰島が可能であると判断し、平成17年2月をもって避難指示の解除にあたりたいという方針を固めました。

火山ガスとの共生には、行政が進める安全確保対策と、火山ガスのリスクに対する

現時と今後の見通しを前提として、皆さんの安全確保を第一に、どのようにすれば帰島が可能となるか検討を重ねて参りました。

今後、避難指示解除までの期間を「帰島準備期」とし、7月21日に帰島対策本部を新宿総合事務所を設置し、27日には伊豆避難施設に現地帰島対策本部を設置しました。

また、8月末を目途に三宅村帰島計画を取りまとめる予定です。この計画は安全確保対策として診療所の復旧など医療体制の整備や帰島前健康診断、リスクコミュニケーションの実施などの健康管理。専門家の意見による安全確保マニュアルの作成などを行います。

受け入れ準備の施策として、世帯別の詳細調査の実施。商店などの社会生活基盤の整備。避難訓練の実施による避難体制の検証。居住地確保の支援を実施します。

避難指示が解除されてからおおむね3カ月間に島内への引越しが完了するものとして、この期間を「本格帰島期」とします。

帰島に関する基本方針を定めたことにより、平成16年7月21日に「三宅村帰島対策本部」を設置しました。村長を本部長とするこの対策本部は、避難指示を解除した際に、住民の帰島を安全かつ円滑に行うことに備えて設置したもので、次の業務を行います。

帰島対策本部を設置

本部長は平野村長

【本部事務局】 帰島に

【本部事務局】 帰島に

【本部事務局】 帰島に

【本部事務局】 帰島に

【本部事務局】 帰島に

【本部事務局】 帰島に

【本部事務局】 帰島に

専門家会議7月に3回開催

村では、島内の安全確保対策を専門的に検討するため、京都大学大学院内山巖雄教授を座長とした防災、医療等の専門家からなる「三宅村安全確保専門家会議」を設置しました。

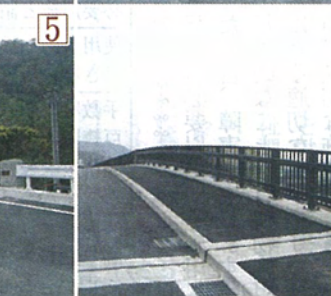
今までに7月1日、9日、27日の3回にわたり検討を行ってきました。

【竹芝連絡】 これらの帰島に関連した業務を実施していきます。

【竹芝連絡】 これらの帰島に関連した業務を実施していきます。

【竹芝連絡】 これらの帰島に関連した業務を実施していきます。

【竹芝連絡】 これらの帰島に関連した業務を実施していきます。



今回の写真情報は、5月6日に更新した島内の災害復旧事業について掲載します。島内の道路は今回の噴火災害で決壊するなどの被害を受け、災害復旧が進んだ今では、周回道路に写真のはか全部で10の橋が完成しています。

①「逢ノ浜橋」坪田地区 (平成15年4月25日交通開放、橋長17㍎)

②「カニガ沢橋」坪田地区 (平成15年9月17日交通開放、橋長21・5㍎)

③「空栗橋」伊ヶ谷地区 (平成15年11月4日交通開放、橋長43㍎)

④「赤場曉橋」坪田地区 (平成16年1月24日交通開放、橋長26㍎)

⑤「平山橋」伊豆、伊ヶ谷地区 (平成16年3月31日交通開放、橋長48㍎)

⑥「立根橋」阿古地区 (平成16年3月31日交通開放、橋長40㍎)

村長室だより

平成16年6月15日から7月15日の村長行政報告

- 6月16日から17日 東京都議会防災街づくり推進計画・促進議員連盟三宅島視察に同行
- 6月18日 坪田自治会長来庁
- 6月22日 防災副大臣三宅島視察に同行
- 6月23日 陸上自衛隊第一師団長三宅島視察に同行
自転車振興会三宅島復興支援イベント出席(東京ドーム)
- 6月24日から25日 第2回三宅村村議会定例会出席
- 6月28日 火山噴火予知連絡会会長を表敬訪問(気象庁)
- 6月29日 埼玉県防災部を表敬訪問(埼玉県庁)
- 6月30日 伊豆諸島観光復興協議会総会に出席(都庁)
横田政次名誉村民(元副知事)告別式出席
- 7月1日 伊ヶ谷郵便局長来庁
三宅島火山活動検討委員会出席(都庁)
安全確保対策専門家会議出席(都庁)
- 7月5日 内閣府政策統括官三宅島視察に同行
- 7月6日 日本郵政公社東京支社表敬訪問
- 7月7日 災害被災者支援と災害対策改善を求める東京連絡会来庁
- 7月8日 所沢野菜生産農家原告団寄付金贈呈式出席(都庁)
島嶼町村会合同会議出席(府中市)
三宅高校、園芸高校生徒による「三宅島緑化プロジェクト」開始式(助役代理出席)
- 7月11日 NTTドコモ島民招待コンサート出席(御茶ノ水)
- 7月15日 鹿児島県桜島町長来庁

第2回 議定会定例会開く

議案12件など原案可決

平成16年第2回三宅村村議会定例会が6月24日から25日まで開催され、議案12件、諮問1件が審議され、いずれも原案通り可決、同意されました。

- 【条例の改正等】
- ▽三宅村職員定数条例の一部を改正する条例
- ▽三宅村牧野施設設置条例の一部を改正する条例
- ▽三宅村牧野管理施設設置条例を廃止する条例
- ▽三宅村牧野家畜保護施設設置条例を廃止する条例
- ▽三宅村牧野看視舎設置条例を廃止する条例
- ▽三宅村ふれあい広場の設置及び管理運営に関する条例を廃止する条例
- 【補正予算】
- ▽平成16年度三宅村一般会計補正予算(第2号)

「生活相談」窓口から お気軽にご相談を

今年、季節はずれの台風が発見して島民の皆さんが楽しみにしている掃毛事業が中止になった地区や逆に離島で滞り、在日数が増えた地区もある

1.相談受付状況 (16年6月30日現在)

	生活に関する相談	その他の相談	合計
15年2月～16年5月	410件	263件	673件
16年6月	12件	17件	29件
合計	422件	280件	702件

これからの季節は一番良い季節でしょう。家の修繕など自然の力にはさらさないということが分りました。生活相談窓口では、皆さまのご相談を受け付けております。相談内容はどんなことでも結構です。お気軽にご相談ください。

▽平成16年度三宅村簡易水道特別会計補正予算(第1号)

▽平成16年度三宅村建材事業会計補正予算(第1号)

【その他】

- ▽村道二島8号線他1路線の道路認定について
- ▽村道清水ヶ原1号線の区域変更について
- ▽消防ポンプ自動車購入契約の締結について
- ▽三宅村人権擁護委員の推薦につき意見を求めることについて

2.ミニ懇談会の開催状況 (16年6月30日現在)

	回数	人数
15年4月～16年5月	31回	372人
16年6月	5回	65人
合計	36回	437人

や片付け等で皆さんが一生懸命働いている姿が思い浮かびます。梅雨も明け8月は暑さ真っ盛り。三宅島の海は青く透きとおっています。海水浴場は子供たちを迎える日より起こります。

熱中症と予防策

直射日光の下で起こる「日射病」と高温多湿の状況で起こる「熱射病」の2種類があり身体の発熱と放熱のバランスが崩れることにより起こります。

▽予防策

日差しの強い戸外や高温多湿の中で働くときは、定期的に休憩時間をとり涼しい場所で休みましょう。首や後頭部に直射日光をあてないようにしましょう。首にタオルを巻いたりするのでも良いでしょう。水分補給も忘れずに(スポーツ飲料の方が水分の吸収が良くなります)。

以上の予防策を参考にし楽しい夏休みになるよう心掛けてください。

戸籍等謄抄本の郵送請求は

「戸籍・除籍・改製原戸籍の謄抄本」および「住民票」は郵送でも請求ができます。便せんなどに下記事項を明記し、手数料分の定額小為替(郵便局にあります)と返信用の封筒を同封のうえ、新宿総合事務所村民課住民係へ送付してください。

戸籍・除籍・改製原戸籍	住民票
本籍地番(三宅村)	住所(三宅村)
筆頭者の氏名	世帯主の氏名
請求戸籍の種類(戸籍・除籍・改製原戸籍)	記載事項の別 本籍・続柄記載 パスポート申請等 続柄記載 健康保険の扶養申請等 本籍記載 免許証取得等 本籍・続柄省略 車購入等
謄本・抄本の別 抄本の場合は必要な人の名前	世帯全員・個人の別 個人の場合は必要な人の氏名
請求の数	請求の数
請求者の住所(三宅村)氏名・印 電話番号(避難先)	請求者の住所(三宅村)氏名・印 電話番号(避難先)
必要戸籍と請求者との関係	必要住民票と請求者との関係
使用目的や提出先(場合によっては交付できない場合もあります)	使用目的や提出先(場合によっては交付できない場合もあります)
手数料 戸籍謄本・抄本 1通 450円 除籍・改製原戸籍謄本・抄本 1通 750円	手数料 世帯全員・個人 1通 200円

※本籍・筆頭者等戸籍の内容および住所・世帯主等住民票の内容についての電話確認には答えることはできません。問い合わせ等は村民課住民係 ☎03-5320-7829

「中肥料」の話

中央農業改良普及センター

＝(13)＝

野菜栽培で有機質肥料を施用すると品質が良くなるの?といったことをよく聞かれることがあります。生産者からは「味がよくなるよ」といったことを聞きます。実際はどうなるのか、今回は試験結果をもとに話を進めていきます。

野菜の品質は、外観、食味、栄養性、保存性、安全性等で判断されます。品質と施肥との関係は複雑ですが、一般に糖の含有量の高い物が食味、栄養性、保存性、つまり品質が優れる傾向にあります。

キャベツ栽培で、標準施肥区、窒素多施肥区、リン酸多施肥区、有機質肥料区

野菜栽培で有機質肥料を施用すると品質が良くなるの?といったことをよく聞かれることがあります。生産者からは「味がよくなるよ」といったことを聞きます。実際はどうなるのか、今回は試験結果をもとに話を進めていきます。

野菜の品質は、外観、食味、栄養性、保存性、安全性等で判断されます。品質と施肥との関係は複雑ですが、一般に糖の含有量の高い物が食味、栄養性、保存性、つまり品質が優れる傾向にあります。

キャベツ栽培で、標準施肥区、窒素多施肥区、リン酸多施肥区、有機質肥料区

「中肥料」の話

中央農業改良普及センター

＝(13)＝

野菜栽培で有機質肥料を施用すると品質が良くなるの?といったことをよく聞かれることがあります。生産者からは「味がよくなるよ」といったことを聞きます。実際はどうなるのか、今回は試験結果をもとに話を進めていきます。

野菜の品質は、外観、食味、栄養性、保存性、安全性等で判断されます。品質と施肥との関係は複雑ですが、一般に糖の含有量の高い物が食味、栄養性、保存性、つまり品質が優れる傾向にあります。

キャベツ栽培で、標準施肥区、窒素多施肥区、リン酸多施肥区、有機質肥料区

屋根修繕調査 (平成16年6月30日現在)

項目	地区	神着	伊豆	伊ヶ谷	阿古	坪田	計
調査受付		216	134	92	245	348	1035
調査済		216	133	92	245	347	1033
被害有		187	118	81	209	294	889
修繕希望件数		181	114	79	187	279	840
修繕完了件数		248	143	106	273	425	1195

※この表数値は平成13年度からの数値です。

屋根等の被害調査・修繕

受付は三宅島職工組合まで

☎042-529-1055(9:00~17:00)
問い合わせ先
地域整備課 ☎03-5320-7844

屋根等の被害調査・修繕

受付は三宅島職工組合まで

☎042-529-1055(9:00~17:00)
問い合わせ先
地域整備課 ☎03-5320-7844

老人保健 申請により減額

問い合わせは保健福祉課へ

老人保健医療を受給されている人は標準負担額(入院時の食事の費用)が申請により減額されます。

一般の標準負担額は(入院時の食事の費用)780円ですが、別表の2項、3項に該当する人は申請により「限度額適用・標準負担額減額認定証」が交付され、標準負担額が減額されます。

申請方法などについては、保健福祉課係保係までお問い合わせください。問い合わせ先は保健福祉課係保係(5320)7827。

(別表)入院時の食事療養に係る標準負担額一覧

Table with 2 columns: 老人医療受給対象者の分類 and 1日当たり標準負担額. Rows include categories like '一般の老人医療受給対象者' and '市町村民税非課税等の世帯に属する老人医療受給対象者'.

任期満了に伴う海区漁業調整委員会委員選挙が執行されます。

この選挙は、従前の東京都島部海区、小笠原海区および東京都内湾海区の3海区が一つの「東京海区」として統合され実施されます。

海区の委員選挙が行われます

27日(火) 選挙期日(投票日) 平成16年8月5日(木) 投票場所 東京都庁第1本庁舎南41階。

子育てのぼ

(23)

食中毒に注意

毎日暑い日が続いていますが、いかがお過ごしでしょうか?今日は食中毒のお話をしたいと思います。

食中毒は、食べ物や飲み物と一緒に口から入った大量の食中毒菌や有害物質によっておこります。

胃腸炎症状(下痢・腹痛・おう吐など)が主症状ですが、乳幼児は消化酵素と免疫機能が不十分で、加えて腸内細菌と体の機能が未発達という特徴があります。

☆細菌をうつけないために、しっかりと洗い、保存するときはしっかりと包みましょ。

今月の健診と予防接種

△乳幼児健診 今月の健康診査対象のお子さんは別表の通りです。

△予防接種 生後3か月をすぎると予防接種を受けられるようになります。

Table for '乳幼児健診' with columns: 健康診査, 対象誕生月. Rows include '3~4カ月児', '1歳6カ月児', '3歳児'.

め、細菌が繁殖しやすくなっていますので、作り置きは厳禁です。

国民年金Q&A

Q:国民年金基金とはどのようなものですか。 A:国民年金基金とは、自営業などの方のために老齢基礎年金に上積みして、より豊かな年金を保障する公的な年金制度です。

Q:加入時の年齢によって決まっています。掛け金を前納すると、掛け金額が割引されます。

国民年金保険料の免除申請を受け付けています。第1号被保険者で、保険料を納めることが困難な人には、保険料の全額または半額の納付が免除される制度があります。

免除された期間は、年金を受けるための資格期間として保険料を納付しているときと同じように取り扱われますが、老齢基礎年金などの年金額を計算する場合は、全額免除期間については保険料を納めた場合の3分の1、半額免除については保険料を納めた場合の3分の2となります。

問い合わせ先は三宅村保健福祉課係保係(5320)7827(45-616)。

平成16年6月に児童手当法が改正され、支給対象年齢が現在の義務教育就学前(6歳到達後最初の年度末)までから、小学校第3学年修了前(9歳到達後最初の年度末)までに拡大されます。

福祉の窓

児童手当制度について

児童手当制度は、児童を養育している方に手当を支給することにより家庭における生活の安定に寄与するとともに、次代の社会を担う児童の健全な育成および資質の向上に資することを目的としています。

所得制限限度額は、所得に一定の控除があります。また、所得制限限度額は年によって変更されることがあります。

別表1 所得制限限度額. Table with 2 columns: 扶養親族等の数, 所得制限限度額(万円). Rows range from 0 to 5 people.

別表2 厚生年金などの加入者の場合、特例により以下の限度額が適用されます。 Table with 2 columns: 扶養親族等の数, 所得制限限度額(万円). Rows range from 0 to 5 people.

9月末までに申請された場合については特例として4月1日までさかのぼって支給対象となります。

児童手当の支給対象は、3歳未満の児童の児童手当(厚生年金に加入している方)。

問い合わせ先は三宅村保健福祉課係保係(5320)7827。

2回 海洋資源調査行

ポイント 魚群多く、サンゴも

平成16年6月8日から10日までの3日間にわたり「三宅島海洋調査」を行いました。

この調査は主要な観光資源となる三宅島のダイビングスポットの現状を把握し、これらの資源を帰島後の有効活用し備えるため、三宅島観光協会が村からの補助事業として行いました。

調査は同協会のダイビング部会員10人により、島内の各ダイビングスポットの現状調査や潜水海洋資源の調査を行いました。

第1回となった昨年11月の調査に続き2回目となる今回は大久保、釜の尻(写真1、2)、学校下、メガ

ネ岩(写真3、4、5)、カタン崎(写真6)、長太郎池の調査を行いました。なお、各調査個所の概要については本広報の「折りこみ」をご覧ください。

写真1 釜の尻①大きなシマアジの群れが泳いでいました。

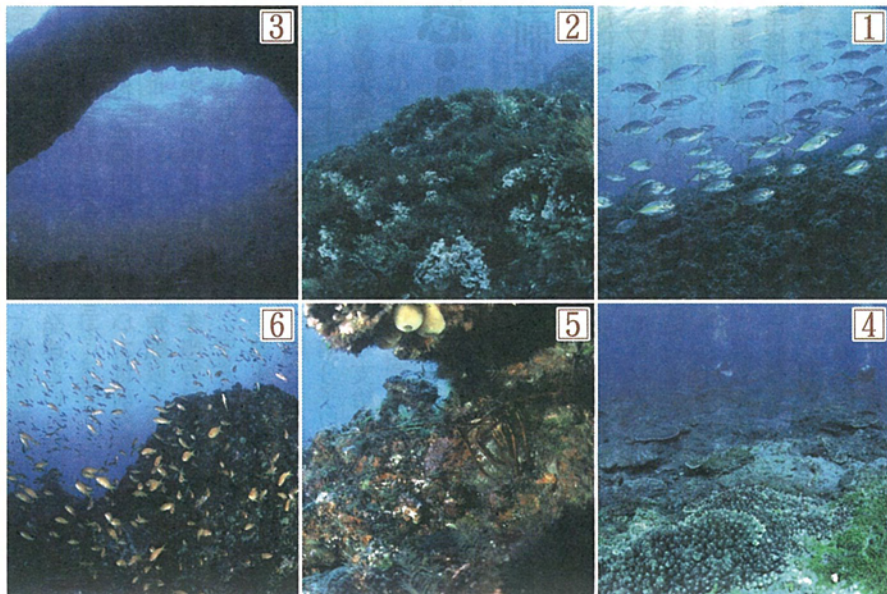
写真2 釜の尻②海藻類も多く見られました。

写真3 メガネ岩①(ア1チ内) 以前と変わらず魚も多い。

写真4 メガネ岩②(ア1チ上) サンゴが育っているようです。

写真5 メガネ岩③ イセエビも健在です。

写真6 カタン崎 キンギョダイの群れ。



東京都島嶼農業委員会協議会主催の「第17回島嶼農業委員・農業者大会」が7月1日、2日、開催され、島嶼地区の農業委員や農業者など52人(うち三宅村は6人)が参加し、農業委員活動等についての討議や埼玉県鴻巣市農家で視察研修を行いました。

大会初日は、「島嶼農業委員会の積極的活動の推進に関する決議」および「島嶼農業振興に関する要望」と、「三宅島噴火に伴う農業復興対策の確立に関する要望」が満場一致で採択されました。

また、「第19回島嶼農業委員会協議会表彰」では、島しよの各地区農業委員会推薦の農業者5人が表彰されました。

三宅村からは吉田寿美代(伊豆地区)さんが受賞され、冲山会長から賞状が授与されました。

三宅の復興対策を要望

島しよ 農業委員 大会開く

午後には農業委員によるグループ検討会が行われ、「農地の有効利用対策」「担い手の確保・育成対策」「島内消費の拡大」「島民との連携活動」というテーマに沿って意見交換を行いました。

主な意見は、

大島町 市場向けの主な品目は花き類のブルジョアなど。島内消費の「共同販売所」が好評で会員も60人を超えた。

利島村 椿林の間にあしたばを植えている。新島村 農地は多いが耕作者が少ない。若いリーダーがでてきている。朝市を開催し好評だった。

神津島村 かんがい施設は整備されている。傾斜地が多く広く平らな農地が確保できない。

三宅村 帰島後の農業復興はゼロではなくマイナスから

5月の連休をすぎると新生活も落ち着いた高校生活となります。部活動では、野球部が公式戦出場をめざして部員獲得に努力しましたが、残念ながら9人に至らず、今年度は出場を見合わせる事になりました。

一方で、アメリカンフットボール部が野球部員の参加を得て1年ぶりに復活し、秋の大会に向けて練習を始めました。アメリカンフットボール部は私立の明治学院東村山高校と合同チームを組んで大会に臨む予定です。また、女子を中心にバレーボール部が毎日練習に励んでいます。今年から三宅高校にバレーボール指導

の専門家が赴任しましたので、これから楽しみです。6月8日は都立五日市高等学校との合同体育祭を行いました。この行事も秋川に来てから4回目となりま

三宅村学校便り

(38)

高校生活と部活動

で、夜遅くまで大鼓の練習をしていました。今回の演奏は「打合せ太鼓(ぶちあわせだいいこ)」で、漁船が船出の時に大漁を祈願して打ち鳴らすものです。練習

三宅島の自然や文化、産業を学んできましたが、これからは、さらに積極的に三宅島の緑化に貢献していく予定です。

学校としての取り組みは、苗木の生産方法の研究・ガスに強い植物の発見など、いろいろ考えています。この取り組みには都立園芸高等学校(世田谷区)と連携して苗木の生産なども予定しています。園芸高校との連携のスタートとして、7月8日に園芸高校で連携開始のセレモニーと1回目の作業として挿し木を行いました。

(都立三宅高等学校副校長)



都立五日市高校との合同体育祭の三宅高校応援団

義援金配布等状況調べ

平成16年6月末日現在(単位円)

区分	東京都分	三宅村分	利息	計
収入	1,750,000,000	938,474,421	593,536	2,689,067,957
配布	1,957,808,000(都村計)		—	1,957,808,000
残額	730,666,421		593,536	731,259,957

義援金ありがとうございました。(敬称略)

柳沢 洋子
佐藤 公彦
水島 義忠
渡辺 うね
岩間 芳夫
永田 実
松田 治
山下 静江
石橋 伸子

加藤 よし
国際ソロプチミスト川崎
伊東 芳治
伊藤 貞美
飯野 理一
山田 皓彬
中西 光雄
鈴木 勇
宮本 秀男

伊藤 一夫
広段 隆
(株)サウンドアイ
八丈島親子劇場
峯島 茂雄
小林 慎一朗
長谷 カズミ
高野 東子
(名簿は平成16年6月30日現在)



三宅の子どもたち

岡山 心海ちゃん (一週間目)

岡山久利さん、薫さん(夫妻(阿古)のお子さんです。おもちやをにぎれるようになり、もうすぐ首も据わりそうです。早く三宅の海で泳がせてあげたいです。

このコーナーでは未来を担う三宅島の子どもたちを紹介しています。掲載にご協力いただける方は保健福祉課 保健係 ☎03(53320)7827までご連絡ください。

出発となる。多方面からのご支援をお願いしたい。

八丈町 農地面積の40%にフェニックス・ロベリニアが植栽されている。4月から共同直売所が開設された。

大会2日目は農家の現地研修会を行い、今回は埼玉県鴻巣市を訪ね、鴻巣花卉株式会社と3戸の鉢植農家を視察しセリの見学や高冷地育苗についての説明を受けました。