

## 三宅島の現状 (その67)

平成15年11月25日  
三宅村災害対策本部

### 【気象および火山活動状況】 11月14日から11月25日

今期間は、前線や低気圧の影響により、曇りや雨が多い天気になりました。19日から21日には大雨注意報、25日には大雨警報が発表されました。特に20日から21日にかけては三宅島付近を低気圧が通過し、神着地区において、降り始めからの総雨量が89.0ミリを観測しました。

火山の活動状況は、18日には新島、神津島近海を震源とする有感地震があり三宅村神着で震度1を観測しました。噴煙の状況は、14日に白色の噴煙が火口上1,000mまであがっているのが観測されました。

火山ガス(SO<sub>2</sub>)の放出量調査は、今期間はありませんでした。

島内のガス濃度(SO<sub>2</sub>)は、2ppm以上を観測した日は14日、16日、17日、19日、21日から23日および25日で、今期間の最大値は21日の三宅村役場で5.7ppmを観測しました(東京都環境局観測)

### 【西の風】

西高東低の冬型の気圧配置になると島も本格的な西の風が吹き始めます。

これまで北東の風が比較的多かったのが、低気圧の通過に伴って西の風が多くなり海上もしけが続くようになります。海岸に打ちあがる波しぶきは島の風物詩でもあり、厳しい島での生活が始まる前触れでもあります。

沿道でひととき可憐な黄色い花をつけている「ツワブキ」が短い冬の日差しを受け満開に咲き誇っています。冬支度になってしまった草木の中にあって黄色い花は見事といわざるを得ません。火山ガスの影響で山腹の至る所の木々が枯れ木となり倒れ、緑に覆われていた島の景色も一変しておりますが、あちらこちらと雑草が芽を出して緑が戻っているように感じられます。これまで大樹の下で陽射しが当たらなかった場所に新たな息吹が芽生え、やがて大きな木に育って緑の島に再生することと思います。島の冬を代表する「西の風」と「ツワブキの花」は今も昔も変わらず自然の体系を続けています。

(裏面へ)

**【滞在型および日帰り帰宅事業の実施状況】**

**(1) 日帰り帰宅事業の実施状況**

11月18日	神着地区	参加者	5名
11月20日	神着地区	参加者	6名
11月25日	伊豆伊ヶ谷地区	海上不良のため中止	

**(2) 滞在型帰宅事業の結果**

11月18日から20日	神着地区	参加者	65名
11月22日から23日	神着地区	参加者	19名
11月25日から27日	伊豆伊ヶ谷地区	参加者	111名

(問合せ先：三宅村災害対策本部 電話 04994-6-1549)

- A** 現時点で長期的影響の目安に達している観測点
- B** 現時点で長期的影響の目安に概ね達しているが、今後の推移を注意深く見守る必要がある観測点
- C** 現時点で長期的影響の目安に達していない観測点
- 現時点で長期的影響の目安に達している観測点であるが、高感受性者が注意を要する月平均時間(分)

伊ヶ谷老人福祉館		
長期	年平均値(ppm)	0.05
	1時間値0.1ppm以上の割合(%)	7.0
短期	レベル1(0.2ppm超)月平均時間(分)	2,243
	レベル2(0.6ppm超)月平均時間(分)	1,254
	レベル3(2ppm超)月平均時間(分)	150
	レベル4(5ppm超)月平均時間(分)	1

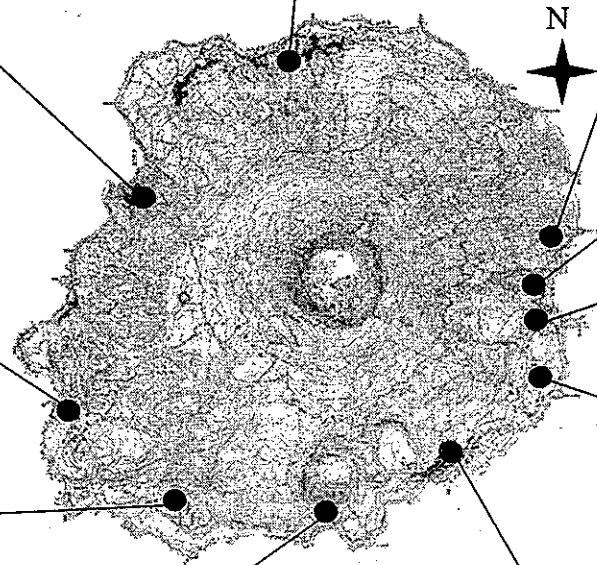
三宅支庁		
長期	年平均値(ppm)	0.01
	1時間値0.1ppm以上の割合(%)	1.9
短期	レベル1(0.2ppm超)月平均時間(分)	630
	レベル2(0.6ppm超)月平均時間(分)	195
	レベル3(2ppm超)月平均時間(分)	11
	レベル4(5ppm超)月平均時間(分)	0

逢の浜温泉		
長期	年平均値(ppm)	0.15
	1時間値0.1ppm以上の割合(%)	18.6
短期	レベル1(0.2ppm超)月平均時間(分)	5,317
	レベル2(0.6ppm超)月平均時間(分)	2,533
	レベル3(2ppm超)月平均時間(分)	881
	レベル4(5ppm超)月平均時間(分)	78

三池消防器具置場		
長期	年平均値(ppm)	0.24
	1時間値0.1ppm以上の割合(%)	26.4
短期	レベル1(0.2ppm超)月平均時間(分)	8,812
	レベル2(0.6ppm超)月平均時間(分)	4,983
	レベル3(2ppm超)月平均時間(分)	1,204
	レベル4(5ppm超)月平均時間(分)	148

阿古港船客待合所		
長期	年平均値(ppm)	0.05
	1時間値0.1ppm以上の割合(%)	8.0
短期	レベル1(0.2ppm超)月平均時間(分)	2,383
	レベル2(0.6ppm超)月平均時間(分)	1,198
	レベル3(2ppm超)月平均時間(分)	163
	レベル4(5ppm超)月平均時間(分)	2

三宅村役場		
長期	年平均値(ppm)	0.30
	1時間値0.1ppm以上の割合(%)	23.3
短期	レベル1(0.2ppm超)月平均時間(分)	8,441
	レベル2(0.6ppm超)月平均時間(分)	6,304
	レベル3(2ppm超)月平均時間(分)	1,770
	レベル4(5ppm超)月平均時間(分)	252



薄木生コン工場		
長期	年平均値(ppm)	0.17
	1時間値0.1ppm以上の割合(%)	19.8
短期	レベル1(0.2ppm超)月平均時間(分)	5,461
	レベル2(0.6ppm超)月平均時間(分)	3,389
	レベル3(2ppm超)月平均時間(分)	787
	レベル4(5ppm超)月平均時間(分)	16

三宅島空港		
長期	年平均値(ppm)	0.17
	1時間値0.1ppm以上の割合(%)	17.0
短期	レベル1(0.2ppm超)月平均時間(分)	5,835
	レベル2(0.6ppm超)月平均時間(分)	4,068
	レベル3(2ppm超)月平均時間(分)	818
	レベル4(5ppm超)月平均時間(分)	75

アカコッコ館		
長期	年平均値(ppm)	0.04
	1時間値0.1ppm以上の割合(%)	6.3
短期	レベル1(0.2ppm超)月平均時間(分)	685
	レベル2(0.6ppm超)月平均時間(分)	730
	レベル3(2ppm超)月平均時間(分)	127
	レベル4(5ppm超)月平均時間(分)	8

坪田公民館		
長期	年平均値(ppm)	0.02
	1時間値0.1ppm以上の割合(%)	3.1
短期	レベル1(0.2ppm超)月平均時間(分)	768
	レベル2(0.6ppm超)月平均時間(分)	371
	レベル3(2ppm超)月平均時間(分)	79
	レベル4(5ppm超)月平均時間(分)	4

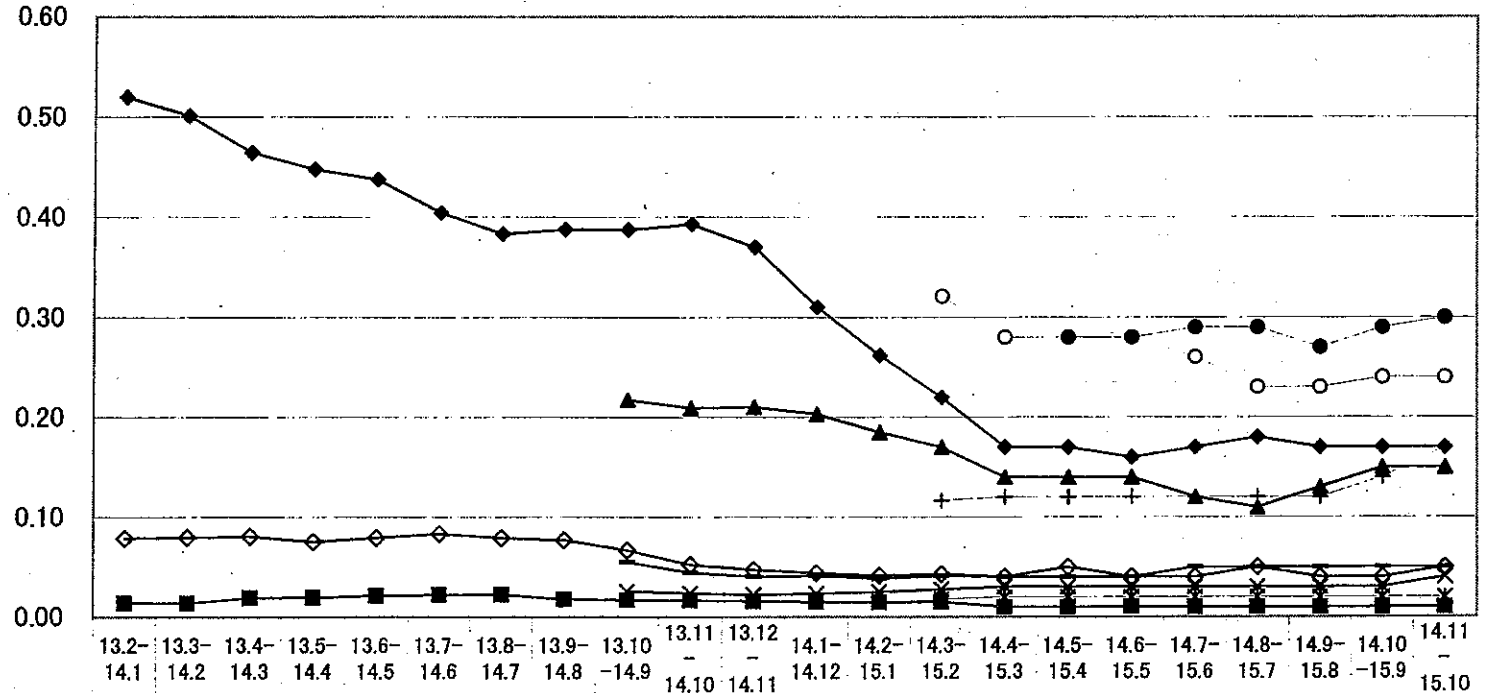
\* データは平成14年11月1日から平成15年10月31日まで。

二酸化硫黄濃度の目安に照らした各観測点の状況

濃度(ppm)

- 三宅支庁
- ▲ 逢の浜温泉
- 三池消防器具置場
- ◆ 三宅島空港
- \* 坪田公民館
- × アカコッコ館
- + 薄木生コン工場
- ◇ 阿古船客待合所
- 伊ヶ谷老人福祉館
- 三宅村役場

期間



期間	13.2-14.1	13.3-14.2	13.4-14.3	13.5-14.4	13.6-14.5	13.7-14.6	13.8-14.7	13.9-14.8	13.10-14.9	13.11-14.10	13.12-14.11	14.1-14.12	14.2-15.1	14.3-15.2	14.4-15.3	14.5-15.4	14.6-15.5	14.7-15.6	14.8-15.7	14.9-15.8	14.10-15.9	14.11-15.10
三宅支庁	0.01	0.01	0.02	0.02	0.02	0.02	0.02	0.02	0.02	0.02	0.02	0.02	0.01	0.02	0.01	0.01	0.01	0.01	0.01	0.01	0.01	0.01
逢の浜温泉									0.22	0.21	0.21	0.20	0.18	0.17	0.14	0.14	0.14	0.12	0.11	0.13	0.15	0.15
三池消防器具置場														0.32	0.28	0.28	0.28	0.26	0.23	0.23	0.24	0.24
三宅島空港	0.52	0.50	0.46	0.45	0.44	0.40	0.38	0.39	0.39	0.39	0.37	0.31	0.26	0.22	0.17	0.17	0.16	0.17	0.18	0.17	0.17	0.17
坪田公民館														0.02	0.02	0.02	0.02	0.02	0.02	0.02	0.02	0.02
アカコッコ館									0.03	0.02	0.02	0.02	0.03	0.03	0.03	0.03	0.03	0.03	0.03	0.03	0.03	0.04
薄木生コン工場														0.12	0.12	0.12	0.12	0.12	0.12	0.12	0.14	0.17
阿古船客待合所	0.08	0.08	0.08	0.08	0.08	0.08	0.08	0.08	0.07	0.05	0.05	0.04	0.04	0.04	0.04	0.05	0.04	0.04	0.05	0.04	0.04	0.05
伊ヶ谷老人福祉館									0.06	0.04	0.04	0.04	0.04	0.04	0.04	0.04	0.04	0.05	0.05	0.05	0.05	0.05
三宅村役場																0.28	0.28	0.29	0.29	0.27	0.29	0.30

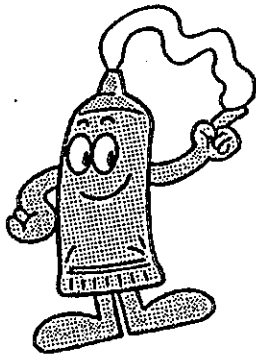
## 火山ガスと健康影響に関するQ&A

Q 雨に濡れると皮膚が赤くなるのはどうして？

A 二酸化硫黄が雨に溶けると、亜硫酸などの弱い酸になります。そのため、皮膚の弱い人が濡れると、炎症を起こして、赤くなったり、かゆくなったりすることがあります。

アトピー性皮膚炎などでもともと皮膚に炎症がある人は、症状が悪化する可能性もあります。

赤くなったり、かゆくなった場合は皮膚を水で洗い流し、症状がひどい場合は医師の診察を受ける必要があります。



# 被災者生活再建支援金の申請期間の再延長について

～避難生活が長期化する中、申請期間を1年間延長します～

被災者生活再建支援法に基づく支援金の支給申請については、平成15年11月25日が申請期限となっていますが、全島避難の長期化等を勘案し、下記のとおり再度、申請期間の延長をいたします。  
この措置にあわせ、東京都被災者生活再建支援金支給要綱に基づく都支援金についても、同様に申請期間の延長を行います。

## 1 内容

### (1) 延長期間等

- ①現在の申請期限 平成15年11月25日
- ②延長申請期間 平成15年11月26日～平成16年11月25日まで

### (2) 延長対象世帯等 三宅村全被災世帯等

## 2 申請受付窓口等

申請の受付窓口等については、現行どおり三宅村新宿総合事務所村民課（都庁第一本庁舎南側41階）です。

### 問い合わせ先

三宅村新宿福祉事務所村民課

電話 03-5320-7829（直通）

03-5321-1111（代表）内線45-661